

# คำนำ

## PREFACE

สำนักงานตรวจบัญชีสหกรณ์ที่ 8 เป็นหน่วยงานราชการสังกัด กรมตรวจบัญชีสหกรณ์ กระทรวงเกษตรและสหกรณ์ ได้จัดทำรายงานประจำปี 2563 โดยมีวัตถุประสงค์เพื่อเผยแพร่งานในหน้าที่ความรับผิดชอบ อัตรากำลัง งบประมาณ ผลการปฏิบัติงานและภาวะเศรษฐกิจทางการเงินของสถาบันเกษตรกรและสหกรณ์ในพื้นที่รับผิดชอบสำนักงานตรวจบัญชีสหกรณ์ที่ 8 อันได้แก่ จังหวัดกระบี่ ชุมพร นครศรีธรรมราช พังงา ภูเก็ต ระนอง และสุราษฎร์ธานี ตลอดจนภารกิจที่สำคัญ ในรอบปีที่ผ่านมา โดยมุ่งเน้นสรุปข้อมูลที่สำคัญเพื่อให้ภาครัฐ องค์กร หน่วยงาน และบุคคลทั่วไปที่สนใจในกิจกรรมของสหกรณ์และกลุ่มเกษตรกรได้รับทราบ และนำไปใช้เป็นข้อมูลเบื้องต้น

สำนักงานตรวจบัญชีสหกรณ์ที่ 8 หวังเป็นอย่างยิ่งว่า รายงานประจำปีจะอำนวยประโยชน์แก่หน่วยงานที่เกี่ยวข้องและผู้ที่เกี่ยวข้องตามสมควร

สำนักงานตรวจบัญชีสหกรณ์ที่ 8

6 มกราคม 2564

# สารบัญ

3

คำนิยม

4

วิสัยทัศน์ พันธกิจ ยุทธศาสตร์

7

ผังโครงสร้างกรมตรวจบัญชีสหกรณ์

8

ความเป็นมาของสำนักงานตรวจบัญชีสหกรณ์ที่ 8

9

รายชื่อบุคลากรสำนักงานตรวจบัญชีสหกรณ์ที่ 8

12

หน้าที่และความรับผิดชอบ

14

อัตรากำลัง

15

งบประมาณ

16

ปริมาณงานในความรับผิดชอบ

17

ผลการปฏิบัติงานประจำปีงบประมาณ 2563

22

ภาพรวมภาวะเศรษฐกิจประจำปี 2563

29

ภาพกิจกรรม

# ค่านิยม



## Accurate

### แม่นยำในกฎเกณฑ์

มีความแม่นยำใน กฎ ระเบียบ ข้อบังคับ และมาตรฐานวิชาชีพบัญชี

## Understanding

### รู้เขา

รู้จักผู้รับบริการและผู้มีผลประโยชน์ส่วนร่วม รวมทั้งมีความเข้าใจในสถานการณ์และสภาพแวดล้อม ที่เกี่ยวข้องกับการทำงานอย่างรอบด้าน

## Development Oriented

### พัฒนาให้เติบโต

มีจิตที่จะพัฒนาสหกรณ์ ให้เติบโตและสามารถแก้ปัญหาที่เกิดขึ้น แก่สหกรณ์ได้

# AUDITOR

## ค่านิยมกรมตรวจบัญชีสหกรณ์

### In-Depth

#### รู้เชิงลึก

ต้องรู้เชิงลึกเกี่ยวกับปัญหาที่เกิดขึ้น และสามารถวางแผนการทำงานเพื่อแก้ปัญหา ภายใต้อสถานการณ์ที่เปลี่ยนแปลงอยู่ตลอดเวลา

### Timely

#### รู้ทันสถานการณ์

รู้ทันสถานการณ์ เท่าทันสหกรณ์ รู้กลยุทธ์รัฐบาล ทำงานทันเวลา

### Opportunity Provider

#### เพิ่มโอกาสให้พัฒนา

รู้จักเรียนรู้สิ่งใหม่ ๆ มองทุกอย่างเป็นเรื่องที่ต้องเรียนรู้

### Reliable

#### ไว้วางใจได้ เชื่อถือได้

มีความซื่อสัตย์ สุจริต เที่ยงตรง และเชื่อถือได้

กรมตรวจบัญชีสหกรณ์  
www.cad.go.th

วิสัยทัศน์ | Vision

“ภายในปี 2565 สหกรณ์และเกษตรกรมีความเข้มแข็ง  
ด้านการเงินการบัญชีที่มีคุณภาพ เชื่อถือได้”

By the Year 2022, the Strength of Finances and Accounts of  
Cooperatives and Farmers will be of Good Quality and Reliable.

พันธกิจ | Mission

1. ตรวจสอบบัญชีและควบคุมคุณภาพการสอบบัญชีสหกรณ์ ให้เป็นไปตามมาตรฐานที่กำหนด
2. พัฒนาการบริหารจัดการด้านการเงินการบัญชีแก่สหกรณ์ กลุ่มเกษตรกร และวิสาหกิจชุมชน
3. กำกับการสอบบัญชีสหกรณ์ที่ดำเนินการโดยผู้สอบบัญชีรับอนุญาตและบุคคลอื่น
4. พัฒนาเทคโนโลยีดิจิทัลและการเตือนภัยทางการเงินสหกรณ์
5. ถ่ายทอดความรู้ด้านการตรวจสอบกิจการและการจัดทำบัญชีแก่เกษตรกรและประชาชนทั่วไป

## ยุทธศาสตร์

ความเชื่อมโยงของยุทธศาสตร์ชาติ/แผนปฏิบัติการระยะ 3 ปี (2563-2565)  
ของกรมตรวจบัญชีสหกรณ์

ยุทธศาสตร์ชาติ	แผนปฏิบัติการระยะ 3 ปี (2563-2565) เป้าหมายของกรมตรวจบัญชีสหกรณ์	เป้าหมาย
<ul style="list-style-type: none"><li>● ด้านความมั่นคง</li><li>● ด้านการสร้างความสามารถในการแข่งขัน</li><li>● ด้านการสร้างโอกาสและความเสมอภาคทางสังคม</li><li>● ด้านการปรับสมดุลและพัฒนาระบบการบริหารจัดการภาครัฐ</li></ul>	<ul style="list-style-type: none"><li>● ส่งเสริมและพัฒนาศักยภาพการจัดทำบัญชีเกษตรกร</li><li>● พัฒนาความเข้มแข็งด้านการบัญชีแก่สหกรณ์และสถาบันเกษตรกร</li><li>● ส่งเสริมและพัฒนาศักยภาพการจัดทำบัญชีเกษตรกร</li><li>● พัฒนาระบบการบริหารจัดการสู่องค์กรดิจิทัล</li></ul>	<ul style="list-style-type: none"><li>● เกษตรกรมีภูมิคุ้มกัน</li><li>● สหกรณ์มีความเข้มแข็งด้านการเงินการบัญชี</li><li>● เกษตรกรมีภูมิคุ้มกัน</li><li>● สหกรณ์มีความเข้มแข็งด้านการเงินการบัญชี</li></ul>

# ความเชื่อมโยงของวิสัยทัศน์ เป้าหมายการให้บริการ ตัวชี้วัด ผลผลิต โครงการ/กิจกรรม

วิสัยทัศน์	ภายในปี 2565 สหกรณ์และเกษตรกร มีความเข้มแข็งด้านการเงินการบัญชี ที่มีคุณภาพเชื่อถือได้		
เป้าหมาย	1. สหกรณ์มีความเข้มแข็งด้านการเงินการบัญชี	2. เกษตรกรมีภูมิคุ้มกันทางการเงิน	
ตัวชี้วัด	1.1 ร้อยละของสหกรณ์ที่จัดทำบัญชีและงบการเงินได้ถูกต้องด้วยสหกรณ์เอง 1.2 ร้อยละของสหกรณ์ที่ได้รับการตรวจสอบและแสดงความเห็นต่องบการเงินได้ 1.3 ร้อยละของสหกรณ์มีระดับชั้นคุณภาพการควบคุมภายในดี	1.1 ร้อยละของเกษตรกรกลุ่มเป้าหมายที่มีวินัยทางการเงินภาคครัวเรือน 1.2 ร้อยละของเกษตรกรกลุ่มเป้าหมายที่สามารถนำข้อมูลทางบัญชีไปใช้เพื่อพัฒนาอาชีพ	
กลยุทธ์	❶ พัฒนาความเข้มแข็งด้านการเงินการบัญชีแก่สหกรณ์และสถาบันเกษตรกร	❸ พัฒนาระบบการบริหารจัดการสู่องค์กรดิจิทัล	❷ ส่งเสริมและพัฒนาศักยภาพการจัดทำบัญชีเกษตรกร
แผนงาน/โครงการ	1. ตรวจสอบบัญชีประจำปีสหกรณ์และกลุ่มเกษตรกร 2. โครงการตรวจสอบความถูกต้องในการทำธุรกรรมทางการเงินระหว่างสหกรณ์และสมาชิก 3. โครงการฝึกอบรมเศรษฐกิจการเงินขั้นพื้นฐานแก่สมาชิกสหกรณ์ 4. โครงการพัฒนามาตรฐานการบัญชีแก่สหกรณ์และกลุ่มเกษตรกร 5. โครงการพัฒนาศักยภาพสหกรณ์ตั้งใหม่ 6. โครงการพัฒนาศักยภาพการดำเนินธุรกิจของสหกรณ์ กลุ่มเกษตรกร และธุรกิจชุมชน 7. โครงการพัฒนาและส่งเสริมการเกษตร 8. โครงการพัฒนาและส่งเสริมการผลิตสินค้าเกษตร 9. โครงการพัฒนาวิสาหกิจสู่ความเป็นมืออาชีพ	แผนงานตามภารกิจกรมตรวจบัญชีสหกรณ์	1. โครงการเสริมสร้างการจัดทำบัญชีครัวเรือนเพื่อการจัดการเศรษฐกิจระดับครัวเรือน 2. โครงการพัฒนาเกษตรกรยั่งยืน(เกษตรอินทรีย์) 3. โครงการระบบส่งเสริมการเกษตรแบบแปลงใหญ่ 4. โครงการบริหารจัดการการผลิตสินค้าเกษตรตามแผนที่เกษตรเพื่อการบริหารจัดการเชิงรุก (Agri-Map) 5. โครงการเกษตรทฤษฎีใหม่ 6. โครงการพัฒนาอาชีพด้านการเกษตรแก่สมาชิกสหกรณ์และกลุ่มเกษตรกรผ่านกลไกการบัญชี 7. โครงการพัฒนาศักยภาพด้านบัญชีแก่สมาชิกสหกรณ์และประชาชนกลุ่มเป้าหมาย 8. โครงการศูนย์เรียนรู้การเพิ่มประสิทธิภาพการผลิตสินค้าเกษตร (ศพก.) 9. โครงการตำบลมั่นคง มั่งคั่ง ยั่งยืน ในจังหวัดชายแดนภาคใต้ 10. โครงการส่งเสริมการดำเนินงานอันเนื่องมาจากพระราชดำริ



## ความเป็นมาของสำนักงานตรวจบัญชีสหกรณ์ที่ 8

ปี พ.ศ.2527	ได้รับการจัดตั้งเป็นเขตตรวจบัญชีที่ 11 มีสำนักงาน ตั้งอยู่ที่ จังหวัดสุราษฎร์ธานี ทำหน้าที่ควบคุมดูแล การปฏิบัติงานของ สำนักงานตรวจบัญชีสหกรณ์
ปี พ.ศ.2528	ย้ายที่ตั้งมาจังหวัดนครศรีธรรมราช
ปี พ.ศ.2531	เปลี่ยนชื่อเป็นศูนย์ตรวจบัญชีสหกรณ์ที่ 5
ปี พ.ศ.2534	เปลี่ยนชื่อเป็นสำนักงานตรวจบัญชีสหกรณ์ภูมิภาคที่ 11
ปี พ.ศ.2543	มีการปรับปรุงโครงสร้างการแบ่งส่วนราชการใหม่ของ สำนักงานตรวจบัญชีสหกรณ์ภูมิภาค ที่ 1 – 12 ให้สอดคล้องกับการปรับบทบาท ภารกิจ ของกรมตรวจบัญชีสหกรณ์ โดยเน้นการปฏิบัติงานแบบเบ็ดเสร็จ ณ จุดเดียวกัน ตั้งแต่วันที่ 1 เมษายน 2543 เป็นต้นไป และ เปลี่ยนชื่อเป็น สำนักงานตรวจบัญชีสหกรณ์ภูมิภาคที่ 1-12 มีพื้นที่ในความรับผิดชอบ 7 จังหวัด คือ กระบี่ ชุมพร นครศรีธรรมราช พังงา ภูเก็ต ระนอง สุราษฎร์ธานี
ปี พ.ศ.2545	มีการปรับเปลี่ยนโครงสร้างบทบาท ภารกิจ ให้สอดคล้องกับการแบ่งส่วนราชการ ตามพระราชบัญญัติปรับปรุงกระทรวง ทบวง กรม พ.ศ.2545 ได้กำหนดให้มีการแบ่งส่วนราชการ ตามภารกิจหลักจากสำนักงานตรวจบัญชีสหกรณ์ภูมิภาคที่ 1 – 12 เป็นสำนักงานตรวจบัญชีสหกรณ์ที่ 1 – 9 และได้ เปลี่ยนชื่อเป็น สำนักงานตรวจบัญชีสหกรณ์ที่ 8



# รายชื่อบุคลากรสำนักงานตรวจบัญชีสหกรณ์ที่ 8



นางสาวนอมจิตต์ ท้าวแดนคำ  
ผู้อำนวยการสำนักงานตรวจบัญชีสหกรณ์ที่ 8



นางสาวลูตินท์ เหมือนพวงศ์  
ผู้เชี่ยวชาญด้านการบัญชีและการสอบบัญชี

## กลุ่มกำกับมาตรฐานการบัญชี



นางลักษมณ เพชรเจริญ  
นักวิชาการตรวจสอบบัญชีชำนาญการพิเศษ



นางพัชราภรณ์ เรืองสันติ  
นักวิชาการตรวจสอบบัญชีชำนาญการ



นางสุภาณี ใจเพ็ชร  
นักวิชาการตรวจสอบบัญชีชำนาญการ



นางภัทรชยาพร มุญภิบาล  
นักวิชาการตรวจสอบบัญชีชำนาญการ



นางอัจฉรีย์ ณ นคร  
นักวิชาการตรวจสอบบัญชีชำนาญการ



นางวิลาลักษณ์ รัชิตสกุล  
นักวิชาการตรวจสอบบัญชี



นางชนัยสุดา ขุนจันทร์  
นักวิชาการตรวจสอบบัญชี

### กลุ่มพัฒนาการเรียนรู้



นางสาวดวงพร สร้างบุญ  
นักวิชาการตรวจสอบบัญชีชำนาญการพิเศษ



นางจินดา เพชรแก้ว  
นักวิชาการตรวจสอบบัญชีชำนาญการ



นางจินตนา เรืองรุก  
นักวิชาการตรวจสอบบัญชีชำนาญการ



นางสาวพีชรินทร์ ศิริเพชร  
เจ้าหน้าที่ระบบงานคอมพิวเตอร์

### กลุ่มเทคโนโลยีสารสนเทศ



นางสาวมียะดา ออาจิรินทร์  
นักวิชาการตรวจสอบบัญชีชำนาญการ



นางกิตติมา สุขจันทร์  
นักวิชาการตรวจสอบบัญชีปฏิบัติการ



นางสาวสุกัญญา สุขเรือง  
เจ้าหน้าที่ระบบงานคอมพิวเตอร์



นายทวีศักดิ์ โตะหลี  
เจ้าหน้าที่ระบบงานคอมพิวเตอร์



นายวีรพงศ์ ภาระกิจ  
เจ้าหน้าที่ระบบงานคอมพิวเตอร์

กลุ่มแผนงานและติดตาม



นางสาวพิชญารัฐ เพชรประพันธ์  
นักวิชาการตรวจสอบบัญชีชำนาญการ



นางสาวสุธานี ราชแป้น  
นักวิชาการตรวจสอบบัญชีปฏิบัติการ



นางสาวปรานีย์ พุทธิคุณ  
นักวิชาการตรวจสอบบัญชีปฏิบัติการ



นางสาววิภา เพชรดวง  
เจ้าหน้าที่บันทึกข้อมูล

ฝ่ายบริหารทั่วไป



นายศุภชัย นูนปาน  
นักจัดการงานทั่วไป



นางสาวอรุญา วังกลอน  
พนักงานธุรการ



นางสุพัฒนา บุญเรือง  
พนักงานธุรการ



นางสาวจรัสศรี ดีโอสถ  
เจ้าหน้าที่บันทึกข้อมูล



นายอาทิตย์ อ่อนชู  
พนักงานขับรถยนต์



นายศราวุฒิ แก้วโสภาค  
พนักงานขับรถยนต์



นายอรรถชัย ทองเสน  
พนักงานขับรถยนต์



นายรณกฤต ทองศิริ  
พนักงานขับรถยนต์



นายยงยุทธ ช่วยอุปการ  
พนักงานขับรถยนต์



นายเพชร นาควานิช  
ยาม



นายวันชัย ชุมบัวมาศ  
ยาม



นายสุมาต ศรีวิชัย  
คนสวน

# หน้าที่และความรับผิดชอบ

## กลุ่มกำกับมาตรฐานการบัญชี

- ศึกษา วิเคราะห์ลักษณะธุรกิจของสหกรณ์และกลุ่มเกษตรกร กลุ่มวิสาหกิจชุมชน กลุ่มธุรกิจรายสินค้าจากกลุ่มอาชีพต่างๆ กลุ่มเป้าหมายตามโครงการพระราชดำริ ตลอดจนเกษตรกร รายบุคคล ในพื้นที่รับผิดชอบ เพื่อนำรูปแบบบัญชีที่กรมกำหนดไปประยุกต์ใช้ให้เหมาะสมกับธุรกิจ
- จัดทำคำสั่งแต่งตั้งผู้สอบบัญชีสหกรณ์และกลุ่มเกษตรกร และควบคุมคุณภาพงานสอบบัญชี โดยการประเมินผลการปฏิบัติงานของผู้สอบบัญชีตามมาตรฐานการสอบบัญชี โดย
  - สอบทานความถูกต้องสัมพันธ์กันระหว่างผลการประเมินประสิทธิภาพการควบคุมภายใน/ความเสี่ยง การกำหนดแนวการสอบบัญชี งบการเงินและการเปิดเผยข้อมูล รวมทั้งรายงานการสอบบัญชี
  - ทดสอบกระดาศทำการของผู้สอบบัญชี
  - จัดทำหนังสือแจ้งข้อสังเกตและคำแนะนำในการปฏิบัติงานสอบบัญชีถึงผู้สอบบัญชี
- นิเทศระบบงานตามกระบวนการตรวจสอบบัญชีสหกรณ์และกลุ่มเกษตรกรแก่สำนักงานตรวจบัญชีสหกรณ์ในพื้นที่ความรับผิดชอบ และผู้สอบบัญชี
- พิจารณาข้อบกพร่องในการปฏิบัติงานของผู้สอบบัญชีสหกรณ์เสนอคณะกรรมการจรรยาบรรณของผู้สอบบัญชีสหกรณ์
- แจ้งข้อบกพร่องทางการเงินการบัญชี และสั่งการให้สหกรณ์และกลุ่มเกษตรกรแก้ไขข้อบกพร่อง
- เป็นศูนย์ประสานงานการสอบบัญชี โดยผู้สอบบัญชีภาคเอกชนและสหกรณ์เป้าหมายของสำนักงานตรวจบัญชีสหกรณ์ในพื้นที่ความรับผิดชอบ
- สรุปผลการวิเคราะห์สภาวะทางการเงินรายสหกรณ์ (CAMELS Analysis) ในภาพรวมของสำนักงานตรวจบัญชีสหกรณ์ที่ 8

## กลุ่มพัฒนาการเรียนรู้

- สัมมนา นิเทศและเสริมสร้างความพร้อมของสหกรณ์และกลุ่มเกษตรกรเพื่อรองรับการตรวจสอบบัญชีสหกรณ์ประจำปี
- ถ่ายทอดความรู้ด้านการบัญชีและการสอบบัญชีแก่สหกรณ์และกลุ่มเกษตรกรรวมทั้งบุคลากรของกรม
- ถ่ายทอดความรู้ด้านการเงินการบัญชีแก่บุคลากรของสถาบันเกษตรกร กลุ่มอาชีพ วิสาหกิจชุมชน กลุ่มเป้าหมายในโครงการพระราชดำริ รวมทั้งเกษตรกรทั่วไป
- เป็นศูนย์ประสานงานโครงการเสริมสร้างภูมิปัญญาทางบัญชีแก่เกษตรกรในเขตพื้นที่ความรับผิดชอบรวมทั้งบุคลากรเครือข่าย

# หน้าที่และความรับผิดชอบ (ต่อ)

## กลุ่มเทคโนโลยีสารสนเทศ

- ถ่ายทอดเทคโนโลยีด้านโปรแกรมระบบบัญชีแก่สหกรณ์และกลุ่มเกษตรกร
- ถ่ายทอดโปรแกรมระบบการตรวจสอบบัญชีแก่ผู้สอบบัญชี
- ถ่ายทอดระบบสารสนเทศสำนักงาน (Back Office) และระบบเครือข่ายแก่บุคลากรของกรม
- ติดตาม ดูแล และให้คำแนะนำ ปรีกษา ปัญหาเกี่ยวกับด้านเทคโนโลยีสารสนเทศ

## กลุ่มแผนงานและติดตามประเมินผล

- มีหน้าที่รับผิดชอบ เกี่ยวกับการจัดทำแผนยุทธศาสตร์ แผนปฏิบัติการประจำปี ติดตามและประเมินผล แผน/ผล ตัวชี้วัดและผลการปฏิบัติงานตามที่กรมกำหนด รวมทั้งการลดความเสี่ยง และควบคุมภายในที่ดี โดย
  - จัดทำแผนปฏิบัติราชการประจำปี แผนยุทธศาสตร์โดยบูรณาการร่วมกับสำนักงานตรวจบัญชีสหกรณ์ จังหวัดและกลุ่มจังหวัดในความรับผิดชอบ
  - ติดตามและประเมินผล แผน/ผล ตัวชี้วัดตามงบประมาณ การปฏิบัติงานมุ่งผลสัมฤทธิ์ (RBM) และ คำรับรองการปฏิบัติงาน งานโครงการ การควบคุมภายใน และกิจกรรมต่าง ๆ ตามที่กรมกำหนด
  - ติดตามและประเมินผลการปฏิบัติงาน ด้านกลุ่มวิสาหกิจชุมชน กลุ่มธุรกิจรายสินค้าจากกลุ่มอาชีพต่าง ๆ กลุ่มเป้าหมายตามโครงการพระราชดำริ รวมทั้งโครงการพิเศษ
  - ติดตามและประเมินผลการปฏิบัติงานของสำนักงานในพื้นที่ความรับผิดชอบในงานที่มีการบูรณาการร่วมกับจังหวัด
  - รายงาน แผน-ผลการปฏิบัติงานในภาพรวมของสำนักงานตรวจบัญชีสหกรณ์ที่ 8 เพื่อให้สามารถแก้ไข ปัญหาอุปสรรคในการปฏิบัติงานได้ทันเวลา

## ฝ่ายบริหารทั่วไป

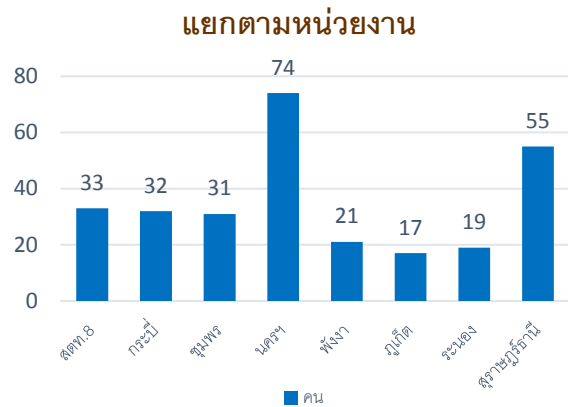
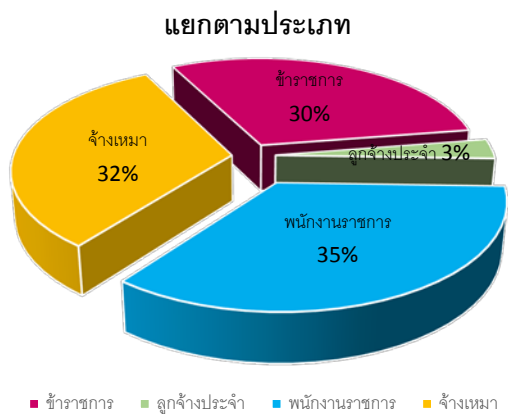
- มีหน้าที่รับผิดชอบเกี่ยวกับการบริหารสำนักงาน เชื่อมโยงการจัดการระหว่างสำนักงานในส่วนภูมิภาคกับ ส่วนกลาง และหน่วยงานภายนอกที่เกี่ยวข้อง ประสานงานและให้บริการด้านการบริหารสำนักงาน ได้แก่ โปรแกรมระบบสารบรรณอิเล็กทรอนิกส์ โปรแกรมระบบวันทำการ โดยใช้ระบบ Back Office การบริหารงานบุคคล การเงิน การบัญชี งานพัสดุครุภัณฑ์ งานงบประมาณ ติดต่อประสานงานและติดตามผลการปฏิบัติงาน

# อัตรากำลัง

สำนักงานตรวจบัญชีสหกรณ์ที่ 8 มีอัตรากำลังข้าราชการ จำนวน 87 อัตรา ลูกจ้างประจำ 7 อัตรา พนักงานราชการและจ้างเหมา จำนวน 192 อัตรา แยกตามหน่วยงานดังนี้

หน่วย : คน

หน่วยงาน	ข้าราชการ	ลูกจ้างประจำ	พนักงานราชการ	จ้างเหมา	รวม
สตท.8	15	-	7	12	34
กระบี่	8	2	11	11	32
ชุมพร	8	1	11	11	31
นครศรีฯ	24	1	33	16	74
พังงา	5	-	7	9	21
ภูเก็ต	5	-	5	8	18
ระนอง	5	2	5	7	19
สุราษฎร์ธานี	17	1	22	17	57
<b>รวม</b>	<b>87</b>	<b>7</b>	<b>101</b>	<b>91</b>	<b>286</b>

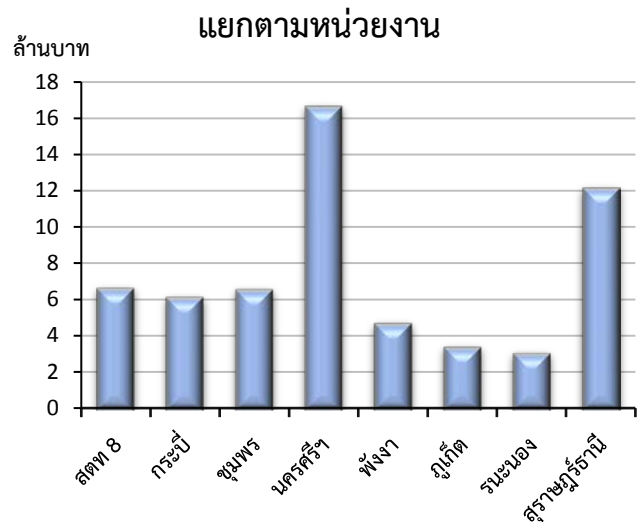
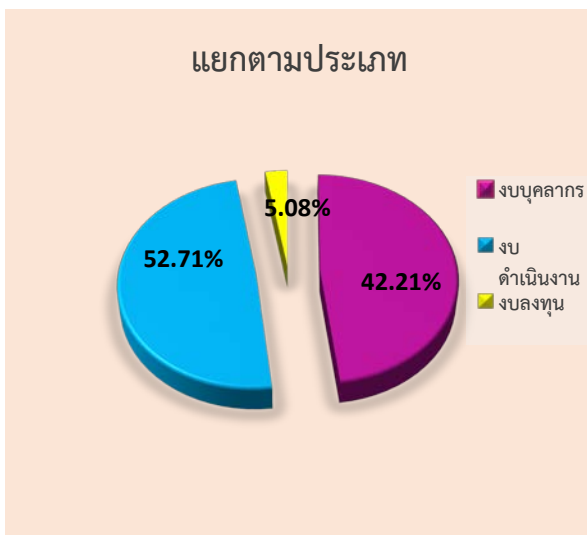


# งบประมาณ

การใช้จ่ายงบประมาณประจำปี 2563 ของสำนักงานตรวจบัญชีสหกรณ์ที่ 8 และสำนักงานเขตพื้นที่  
ความรับผิดชอบ

หน่วย : ล้านบาท

	งบบุคลากร	งบดำเนินงาน	ลงทุน	รวม
สตท.8	2.12	4.23	0.25	6.60
กระบี่	3.05	2.93	0.12	6.10
ชุมพร	3.06	3.12	0.35	6.53
นครศรีฯ	9.22	7.19	0.18	16.59
พังงา	1.97	2.47	0.22	4.66
ภูเก็ต	1.36	1.88	0.11	3.35
ระนอง	1.23	1.62	0.18	3.03
สุราษฎร์ธานี	6.33	5.54	0.23	12.10
รวมทั้งสิ้น	28.34	28.98	1.64	58.96

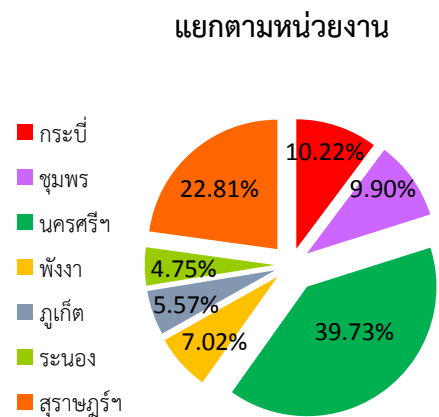
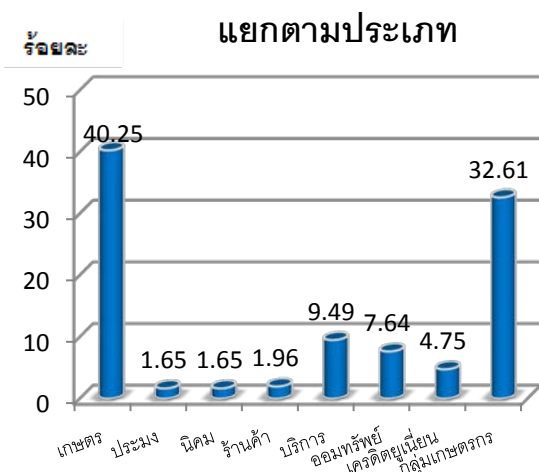


# ปริมาณงานที่รับผิดชอบ

สำนักงานตรวจบัญชีสหกรณ์ที่ 8 มีสหกรณ์และกลุ่มเกษตรกรในความรับผิดชอบทั้งสิ้น 969 แห่ง แยกเป็นสหกรณ์ 653 แห่ง (สหกรณ์ภาคเกษตร 422 แห่ง สหกรณ์นอกภาคเกษตร 231 แห่ง) และกลุ่มเกษตรกร 316 แห่ง แยกตามพื้นที่และประเภทได้ดังนี้

## จำนวนกลุ่มเกษตรกร/สหกรณ์ภาคการเกษตรและสหกรณ์นอกภาคการเกษตร แยกตามสำนักงานตรวจบัญชีสหกรณ์ ณ วันที่ 30 กันยายน 2563

ที่	สตท.	สหกรณ์ภาคการเกษตร				สหกรณ์นอกภาคการเกษตร					กลุ่มเกษตรกร	รวมทั้งสิ้น
		เกษตร	ประมง	นิคม	รวม	ร้านค้า	บริการ	ออมทรัพย์	เครดิตยูเนียน	รวม		
	สตท.8	390	16	16	422	19	92	74	46	231	316	969
1	กระบี่	52	5	5	62	1	12	6	2	21	16	99
2	ชุมพร	42	0	4	46	4	7	8	8	27	23	96
3	นครศรีธรรมราช	157	5	2	164	8	18	21	7	54	167	385
4	พังงา	28	1	0	29	0	4	5	0	9	30	68
5	ภูเก็ต	6	1	0	7	4	22	15	4	45	2	54
6	ระนอง	14	1	0	15	1	4	6	2	13	18	46
7	สุราษฎร์ธานี	91	3	5	99	1	25	13	23	62	60	221





# ผลการปฏิบัติงานประจำปี 2563

การตรวจสอบบัญชีสหกรณ์และกลุ่มเกษตรกร โดยจำแนกสหกรณ์และกลุ่มเกษตรกร ที่อยู่ในความรับผิดชอบเพื่อการกำกับดูแลเป็น 4 กลุ่ม คือ กลุ่มพร้อมรับการตรวจสอบ กลุ่มไม่พร้อมรับการตรวจสอบ กลุ่มจัดตั้งใหม่ และกลุ่มต้องเลิก และกำหนดขั้นตอนการปฏิบัติงานกระบวนการสอบบัญชีโดยคำนึงถึงความพร้อมรับการตรวจสอบบัญชีของสหกรณ์และ กลุ่มเกษตรกร เป็นสหกรณ์และกลุ่มเกษตรกรที่มีความพร้อมจะได้รับการตรวจสอบบัญชีและแสดงความเห็นต่องบการเงิน

ที่	งาน/โครงการ/ตัวชี้วัด	ปี 2563			
		หน่วยวัด	แผนงาน ทั้งสิ้น	ผลงาน	ร้อยละ
PA1-RA1	งานสอบบัญชีภาครัฐ กลุ่มพร้อมรับการตรวจสอบ - สอบบัญชีระหว่างปี - สอบบัญชีประจำปี	แห่ง	293	293	100
			591	591	100
PA2-RA2	งานตรวจการแนะนำการบัญชี (ภาครัฐ) กลุ่มไม่พร้อมรับการตรวจสอบ (1) กิจกรรมสอนแนะนำการจัดทำบัญชี - การวางระบบบัญชีและการควบคุมภายใน - การเข้าตรวจแนะนำ - กิจกรรมติดตามเสนอเลิก (2) ส่งงบการเงินให้ตรวจสอบ - แสดงความเห็น	แห่ง	7	7	100
			102	101	99.02
			11	11	100
			54	48	88.89
P_CAQC	การควบคุมคุณภาพงานสอบบัญชีสหกรณ์ (ภาครัฐ)	แห่ง	84	76	90.48
P_DEBT	โครงการสร้างความเชื่อมั่นต่อธุรกรรมทางการเงินของสมาชิกสหกรณ์ - ร้อยละ 100 ของกลุ่มเป้าหมายได้รับการตรวจสอบความถูกต้องในการทำธุรกรรมด้านการเงินกับสหกรณ์	คน	1,700	1,700	100
PBRB3	การตรวจสอบมาตรฐานการบัญชีสหกรณ์ - จำนวนสหกรณ์ที่มอบหมายให้ผู้สอบบัญชีรับอนุญาตและบุคคลอื่นตรวจสอบบัญชีได้รับการตรวจสอบมาตรฐานการบัญชีสหกรณ์ - ร้อยละ 20 ของสหกรณ์ที่เข้าตรวจสอบมาตรฐานการบัญชีสหกรณ์ปฏิบัติตามกฎหมาย ระเบียบ คำแนะนำนายทะเบียนสหกรณ์และหน่วยงานที่เกี่ยวข้อง	แห่ง	57	57	100
			57	57	100

ที่	งาน/โครงการ/ตัวชี้วัด	หน่วยวัด	ปี 2563		
			แผนงาน ทั้งสิ้น	ผลงาน	ร้อยละ
PC1-RC1	<b>โครงการเพิ่มศักยภาพการจัดทำงบการเงินแก่สหกรณ์และกลุ่มเกษตรกร</b> <ul style="list-style-type: none"> <li>- สมาชิกสหกรณ์ได้รับการอบรมความรู้ความเข้าใจ เศรษฐกิจขั้นพื้นฐาน จำนวน 100 ราย</li> <li>- ร้อยละ 70 ของกลุ่มเป้าหมายที่ได้รับการติดตามประเมินผล ได้นำความรู้ที่ได้รับไปใช้ประโยชน์</li> </ul>	ราย	100 100	100 94	100 94
PC2-RC2	<b>โครงการพัฒนามาตรฐานการบัญชีแก่สหกรณ์และกลุ่มเกษตรกร</b> <ul style="list-style-type: none"> <li>- สหกรณ์และกลุ่มเกษตรกรเป้าหมายได้รับการฝึกอบรมด้านการจัดทำบัญชีและงบการเงิน</li> <li>- ร้อยละ 70 ของกลุ่มเป้าหมายที่ได้รับการฝึกอบรมมีความรู้ที่ได้รับไปใช้ประโยชน์ในการปฏิบัติงาน</li> </ul>	แห่ง	30 30	30 21	100 70
PC3-RC3	<b>โครงการเสริมสร้างความรู้พื้นฐานด้านการเงินการบัญชีแก่สหกรณ์และกลุ่มเกษตรกร</b> <ul style="list-style-type: none"> <li>- สหกรณ์และกลุ่มเกษตรกรตั้งใหม่ได้รับการวางรูปแบบบัญชีและการควบคุมภายใน</li> <li>- สหกรณ์และกลุ่มเกษตรกรเป้าหมายได้รับการฝึกอบรม</li> <li>- ร้อยละ 70 ของกลุ่มเป้าหมายที่ได้รับการฝึกอบรมมีความรู้ ความเข้าใจ และนำความรู้ไปใช้ประโยชน์ในการปฏิบัติงาน</li> </ul>	แห่ง	10 9	10 9	100 100
PC7-RC7	<b>โครงการพัฒนาวิสาหกิจสู่ความเป็นมืออาชีพ</b> <ul style="list-style-type: none"> <li>- วิสาหกิจชุมชนเป้าหมายได้รับการสอนแนะนำการจัดทำบัญชี</li> <li>- ร้อยละ 50 ของวิสาหกิจชุมชนเป้าหมายที่ผ่านการสอนแนะนำมีความรู้ความเข้าใจในการจัดทำบัญชี</li> </ul>	ครั้ง	190 19	193 19	101.58 100
PD1-RD1	<b>โครงการเสริมสร้างการจัดทำบัญชีครัวเรือนเพื่อการจัดการเศรษฐกิจระดับครัวเรือน</b> <ul style="list-style-type: none"> <li>- กลุ่มเป้าหมายได้รับการอบรมการจัดทำบัญชีครัวเรือน</li> <li>- ร้อยละ 70 ของกลุ่มเป้าหมายมีความรู้ความเข้าใจในการจัดทำบัญชีต้นทุนประกอบอาชีพ</li> <li>- ร้อยละ 43 ของกลุ่มเป้าหมายที่ได้รับการฝึกอบรมสามารถนำความรู้ไปใช้ประโยชน์ได้</li> <li>- ร้อยละ 40 ของเกษตรกรเป้าหมายที่สามารถจัดทำบัญชีได้ มีวินัยทางการเงินภาคครัวเรือน</li> </ul>	คน	7,225 7,225 7,225 181	7,225 5,058 3,110 180	100 70.01 43.04 99.45

ที่	งาน/โครงการ/ตัวชี้วัด	หน่วยวัด	ปี 2563		
			แผนงาน ทั้งสิ้น	ผลงาน	ร้อยละ
PD2-RD2	<b>โครงการเกษตรกรรมยั่งยืน (โครงการย่อยเกษตรอินทรีย์)</b> - เกษตรกรเป้าหมายผ่านการฝึกอบรมการจัดทำบัญชีต้นทุนประกอบอาชีพ - ร้อยละ 70 ของกลุ่มเป้าหมายมีความรู้ความเข้าใจในการจัดทำบัญชีต้นทุนประกอบอาชีพ - ร้อยละ 15 ของเกษตรกรเป้าหมายที่ผ่านการฝึกอบรมสามารถจัดทำบัญชีได้	คน	35	35	100
			35	25	71.43
			35	6	17.14
PD3-RD3	<b>โครงการระบบส่งเสริมเกษตรแบบแปลงใหญ่</b> - เกษตรกรเป้าหมายผ่านการฝึกอบรมการจัดทำบัญชีต้นทุนประกอบอาชีพ - ร้อยละ 70 ของกลุ่มเป้าหมายมีความรู้ความเข้าใจในการจัดทำบัญชีต้นทุนประกอบอาชีพ - ร้อยละ 15 ของเกษตรกรเป้าหมายที่ผ่านการฝึกอบรมสามารถจัดทำบัญชีได้	คน	2,987	2,987	100
			2,987	2,094	70.10
			2,987	713	23.87
PD4-RD4	<b>โครงการบริหารจัดการการผลิตสินค้าเกษตรตามแผนที่เกษตรเพื่อการบริหารจัดการเชิงรุก (Agri-Map) (PD4-RD4)</b> - เกษตรกรเป้าหมายผ่านการฝึกอบรมการจัดทำบัญชีต้นทุนประกอบอาชีพ - ร้อยละ 70 ของกลุ่มเป้าหมายมีความรู้ความเข้าใจในการจัดทำบัญชีต้นทุนประกอบอาชีพ - ร้อยละ 15 ของเกษตรกรเป้าหมายที่ผ่านการฝึกอบรมสามารถจัดทำบัญชีได้	คน	35	35	100
			35	25	71.43
			35	6	17.14
PD5-RD5	<b>โครงการเกษตรกรรมยั่งยืน (โครงการย่อยเกษตรทฤษฎีใหม่)</b> - เกษตรกรเป้าหมายผ่านการฝึกอบรมการจัดทำบัญชีต้นทุนประกอบอาชีพ - ร้อยละ 70 ของเกษตรกรเป้าหมายที่มีความรู้ความเข้าใจในการจัดทำบัญชีต้นทุนประกอบอาชีพ - ร้อยละ 15 ของเกษตรกรเป้าหมายที่ผ่านการฝึกอบรมสามารถจัดทำบัญชีได้	คน	1,575	1,575	100
			1,575	1,104	70.10
			1,575	315	20

ที่	งาน/โครงการ/ตัวชี้วัด	หน่วยวัด	ปี 2563		
			แผนงาน ทั้งสิ้น	ผลงาน	ร้อยละ
PD7-RD7	<p>โครงการพัฒนาเกษตรกรที่ทำบัญชีได้ใช้บัญชีเป็น</p> <ul style="list-style-type: none"> <li>- สมาชิกสหกรณ์เป้าหมายได้รับการพัฒนาด้านการเงิน การบัญชี</li> <li>- ร้อยละ 30 ของกลุ่มเป้าหมายที่ผ่านการฝึกอบรมสามารถนำข้อมูลทางบัญชีไปใช้เพื่อพัฒนาอาชีพ</li> </ul>	คน	980	980	100
			686	328	33.47
PD8-RD8	<p>โครงการพัฒนาเกษตรกรให้ใช้ข้อมูลทางบัญชีอย่างยั่งยืน</p> <ul style="list-style-type: none"> <li>- สมาชิกสหกรณ์เป้าหมายได้รับการพัฒนาด้านการเงินการบัญชี</li> <li>- ร้อยละ 45 ของกลุ่มเป้าหมายที่ผ่านการฝึกอบรมสามารถใช้ข้อมูลทางบัญชีเป็นประจำสม่ำเสมอ</li> </ul>	คน	600	600	100
			600	292	48.67
PD9-RD9	<p>โครงการศูนย์เรียนรู้การเพิ่มประสิทธิภาพการผลิตสินค้าเกษตร</p> <ul style="list-style-type: none"> <li>- ศูนย์เรียนรู้การเพิ่มประสิทธิภาพการผลิตสินค้าเกษตรที่มีการพัฒนาอาสาสมัครเกษตรกรด้านบัญชีประจำศูนย์เรียนรู้</li> <li>- ร้อยละ 100 ของศูนย์เรียนรู้การเพิ่มประสิทธิภาพการผลิตสินค้าเกษตรที่มีอาสาสมัครเกษตรกรด้านบัญชีประจำศูนย์เรียนรู้ที่สามารถถ่ายทอดความรู้ด้านการจัดทำบัญชีได้ในระดับดีขึ้น</li> </ul>	คน	74	74	100
			15	15	100
PD12-RD12	<p>โครงการพัฒนาเด็กและเยาวชนในถิ่นทุรกันดาร</p> <ul style="list-style-type: none"> <li>- กลุ่มเป้าหมายตามโครงการพระราชดำริได้รับการสอนแนะนำการจัดทำบัญชี</li> <li>- ร้อยละ 70 ของกลุ่มเป้าหมายตามโครงการพระราชดำริ มีความรู้ความเข้าใจในการจัดทำบัญชี</li> <li>- ร้อยละ 14 ของกลุ่มเป้าหมายที่ผ่านการฝึกอบรมสามารถยกระดับการจัดทำบัญชีสหกรณ์นักเรียนได้</li> </ul>	คน	375	375	100
			145	145	100
			15	20	133.33
PD14-RD14	<p>โครงการพัฒนากลุ่มอาชีพประชาชน</p> <ul style="list-style-type: none"> <li>- กลุ่มเป้าหมายตามโครงการพระราชดำริได้รับการสอนแนะนำการจัดทำบัญชี</li> </ul>	คน	16	16	100

ที่	งาน/โครงการ/ตัวชี้วัด	หน่วยวัด	ปี 2563		
			แผนงาน ทั้งสิ้น	ผลงาน	ร้อยละ
PD15- RD15	<b>โครงการพัฒนาพื้นที่ลุ่มน้ำปากพนัง</b> <ul style="list-style-type: none"> <li>- กลุ่มเป้าหมายตามโครงการพระราชดำริได้รับการสอนแนะนำการจัดทำบัญชี</li> <li>- ร้อยละ 70 ของกลุ่มเป้าหมายตามโครงการพระราชดำริ มีความรู้ความเข้าใจในการจัดทำบัญชี</li> <li>- ร้อยละ 14 ของกลุ่มเป้าหมายตามโครงการพระราชดำริ ที่ผ่านการฝึกอบรมสามารถจัดทำบัญชี/วิเคราะห์บัญชีได้</li> <li>- ร้อยละ 30 ของกลุ่มเป้าหมายตามโครงการพระราชดำริ ที่วิเคราะห์บัญชีได้ สามารถนำข้อมูลทางการบัญชี ไปใช้เพื่อพัฒนาอาชีพ</li> </ul>	คน	2,260	2,260	100
			2,260	1,582	70
			1,130	317	28.05
			300	84	28
PD17- RD17	<b>โครงการศิลปอาชีพ</b> <ul style="list-style-type: none"> <li>- กลุ่มเป้าหมายตามโครงการพระราชดำริได้รับการสอนแนะนำการจัดทำบัญชี</li> <li>- ร้อยละ 70 ของกลุ่มเป้าหมายตามโครงการพระราชดำริ มีความรู้ความเข้าใจในการจัดทำบัญชี</li> <li>- ร้อยละ 14 ของกลุ่มเป้าหมายตามโครงการพระราชดำริ ที่ผ่านการฝึกอบรมสามารถจัดทำบัญชี/วิเคราะห์บัญชีได้</li> <li>- ร้อยละ 30 ของกลุ่มเป้าหมายตามโครงการพระราชดำริ ที่วิเคราะห์บัญชีได้ สามารถนำข้อมูลทางการบัญชี ไปใช้เพื่อพัฒนาอาชีพ</li> </ul>	คน	50	50	100
			50	35	70
			50	7	14
			12	4	33.33

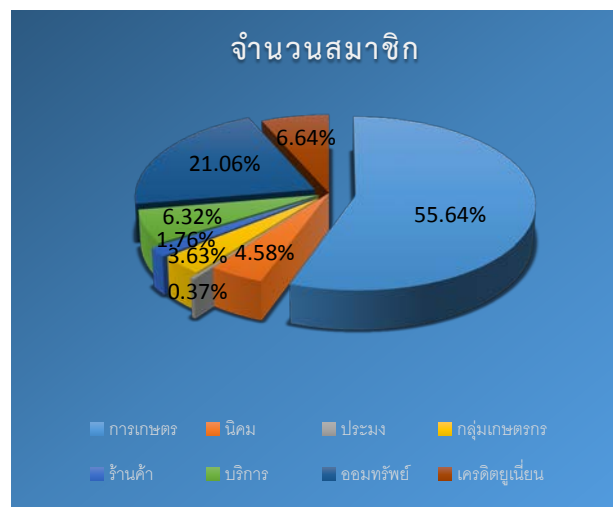
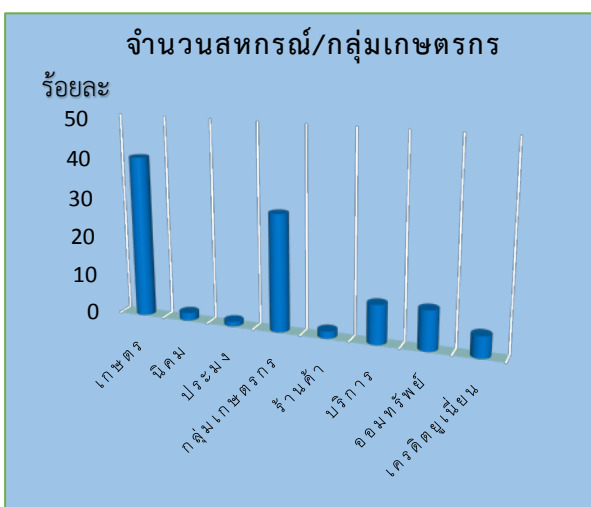
# ภาพรวมภาวะเศรษฐกิจ ประจำปี 2563

# ข้อมูลทั่วไป ณ 30 กันยายน 2563

ผลการตรวจสอบบัญชีสหกรณ์และประเมินภาวะเศรษฐกิจทางการเงินของสถาบันเกษตรกรพื้นที่สำนักงานตรวจบัญชีสหกรณ์ที่ 8 ภาคใต้ตอนบน (จังหวัดชุมพร จังหวัดสุราษฎร์ธานี จังหวัดระนอง จังหวัดพังงา จังหวัดภูเก็ต จังหวัดกระบี่และจังหวัดนครศรีธรรมราช) จำนวน 668 แห่ง (แยกเป็นสหกรณ์ภาคเกษตร 487 แห่ง และสหกรณ์นอกภาคเกษตร 181 แห่ง) ภายใต้การรวมตัวของสมาชิก 638,457 ราย (แยกเป็นสหกรณ์ภาคการเกษตร 410,014 ราย และสหกรณ์นอกภาคเกษตร 228,443 ราย) คิดเป็นร้อยละ 14.33 ของประชากรจังหวัดในพื้นที่สำนักงานตรวจบัญชีสหกรณ์ที่ 8

## จำนวนสถาบันเกษตรกรและจำนวนสมาชิก

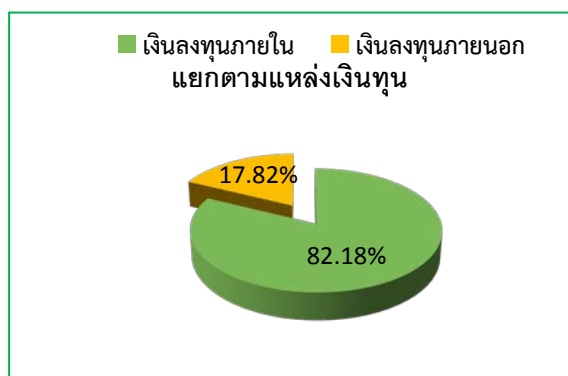
ประเภท	จำนวน (แห่ง)	ร้อยละ	สมาชิก (คน)	ร้อยละ
<b>ภาคการเกษตร</b>	<b>487</b>	<b>72.90</b>	<b>410,014</b>	<b>64.22</b>
สหกรณ์การเกษตร	270	40.42	355,232	55.64
สหกรณ์นิคม	13	1.94	29,206	4.58
สหกรณ์ประมง	8	1.20	2,372	0.37
กลุ่มเกษตรกร	196	29.34	23,204	3.63
<b>นอกภาคเกษตร</b>	<b>181</b>	<b>27.10</b>	<b>228,443</b>	<b>35.78</b>
สหกรณ์ร้านค้า	12	1.80	11,252	1.76
สหกรณ์บริการ	66	9.88	40,368	6.32
สหกรณ์ออมทรัพย์	67	10.03	134,470	21.06
สหกรณ์เครดิตยูเนียน	36	5.39	42,353	6.64
<b>ยอดรวม</b>	<b>196</b>	<b>100</b>	<b>638,457</b>	<b>100</b>



## มุมมอง 6 มิติ ของภาวะเศรษฐกิจทางการเงิน (Camels Analysis)

### มิติที่ 1 ความเพียงพอของเงินทุนต่อความเสี่ยง (Capital Strength)

พบว่าสถาบันเกษตรกรและสหกรณ์ในพื้นที่สำนักงานตรวจบัญชีสหกรณ์ที่ 8 ภาคใต้ตอนบน มีทุนดำเนินงานกว่า 135,448.29 ล้านบาท เป็นทุนภายใน 110,374.23 ล้านบาท ประกอบด้วย เงินรับฝากจากสมาชิก 39,694.02 ล้านบาท และทุนของสถาบันฯ 70,680.21 ล้านบาท นอกนั้นจะเงินกู้ยืมและเครดิตการค้า 18,720.56 ล้านบาท เป็นเงินรับฝากจากสหกรณ์อื่น และอื่นๆ 4,558.64 ล้านบาท และหนี้สินอื่นๆ 1,794.86 ล้านบาท หากพิจารณา



ถึงความเข้มแข็งและเพียงพอต่อความเสี่ยงของเงินทุน นับว่ายังมี ความเสี่ยงเนื่องจากมีอัตราหนี้สินทั้งสิ้นต่อทุน 0.92 เท่า นอกจากนี้มีทุนสำรองต่อสินทรัพย์ทั้งสิ้น 0.04 เท่า

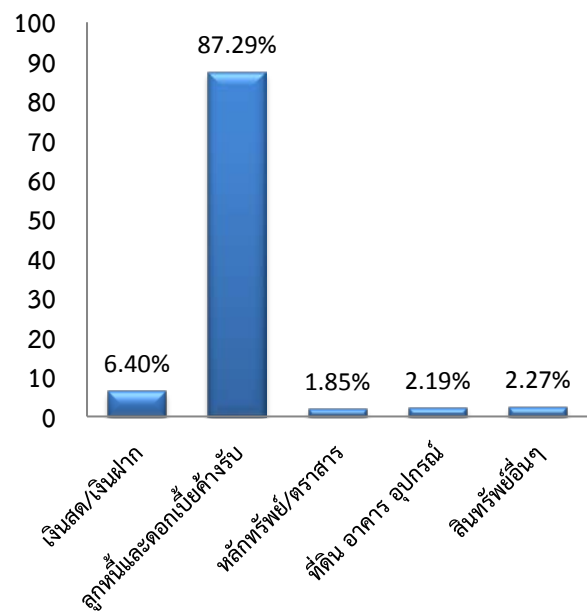
#### แหล่งเงินทุนของสถาบันเกษตรกร ปี 2563

ประเภท	ภายในสถาบันเกษตรกร		ภายนอกสถาบันเกษตรกร			ยอดรวม (ล้านบาท)
	เงินรับฝากจากสมาชิก	ทุนของสถาบันเกษตรกรฯ	เงินกู้ยืมและเครดิตการค้า	เงินรับฝากจากสหกรณ์อื่นและอื่นๆ	หนี้สินอื่น	
<b>ภาคการเกษตร</b>	<b>3,900.78</b>	<b>6,526.22</b>	<b>4,155.56</b>	<b>406.60</b>	<b>1,046.95</b>	<b>16,036.11</b>
- สหกรณ์การเกษตร	3,438.26	5,296.42	3,172.39	278.12	854.22	13,039.41
- สหกรณ์นิคม	333.24	626.52	704.16	115.53	108.95	1,888.40
- สหกรณ์ประมง	2.29	229.72	151.30	0.09	45.82	429.22
- กลุ่มเกษตรกร	126.99	373.56	127.71	12.86	37.96	679.08
<b>นอกภาคเกษตร</b>	<b>35,793.24</b>	<b>64,153.99</b>	<b>14,565.00</b>	<b>4,152.04</b>	<b>747.91</b>	<b>119,412.18</b>
- สหกรณ์ร้านค้า	1.22	178.73	12.58	0.02	21.76	214.31
- สหกรณ์บริการ	680.19	874.62	299.32	85.10	142.53	2,081.76
- สหกรณ์ออมทรัพย์	34,317.58	61,625.65	13,893.04	3,966.21	532.17	114,334.65
- สหกรณ์เครดิตยูเนียน	794.25	1,474.99	360.06	100.71	51.45	2,781.46
<b>ยอดรวม</b>	<b>39,694.02</b>	<b>70,680.21</b>	<b>18,720.56</b>	<b>4,558.64</b>	<b>1,794.86</b>	<b>135,448.29</b>
<b>ร้อยละ</b>	<b>29.31</b>	<b>52.18</b>	<b>13.82</b>	<b>3.36</b>	<b>1.33</b>	<b>100</b>



## มิติที่ 2 คุณภาพสินทรัพย์ (Asset Quality)

สินทรัพย์ของสถาบันเกษตรกรและสหกรณ์ ประกอบด้วย เงินสดและเงินฝากธนาคาร/ สหกรณ์อื่น 8,401.00 ล้านบาท ลูกหนี้และ ดอกเบี้ยค้างรับสุทธิ 114,639.85 ล้านบาท หลักทรัพย์/ตราสาร 2,436.40 ล้านบาท ที่ดิน อาคารและอุปกรณ์สุทธิ 2,876.76 ล้านบาท และสินทรัพย์อื่น ๆ 2,977.70 ล้านบาท พบว่า สินทรัพย์ส่วนใหญ่เป็นลูกหนี้ และดอกเบี้ยค้างรับสุทธิ คิดเป็นร้อยละ 87.29 ของสินทรัพย์ทั้งสิ้น



### สินทรัพย์ของสถาบันเกษตรกร ปี 2563

ประเภทสินทรัพย์	ภาคการเกษตร (ล้านบาท)	นอกภาคการเกษตร (ล้านบาท)	ยอดรวม (ล้านบาท)	ร้อยละ (%)
เงินสดและเงินฝากธนาคาร/สหกรณ์อื่น	2,153.86	6,247.14	8,401.00	6.40
ลูกหนี้และดอกเบี้ยค้างรับสุทธิ	7,042.02	107,597.83	114,639.85	87.29
หลักทรัพย์/ตราสาร	55.04	2,381.36	2,436.40	1.85
ที่ดิน อาคารและอุปกรณ์-สุทธิ	2,034.60	842.16	2,876.76	2.19
สินทรัพย์อื่นๆ	1,096.64	1,881.06	2,977.70	2.27
<b>ยอดรวม</b>	<b>12,382.16</b>	<b>118,949.55</b>	<b>131,331.71</b>	<b>100</b>

### มิติที่ 3 ความสามารถในการบริหารจัดการ (Management ability)

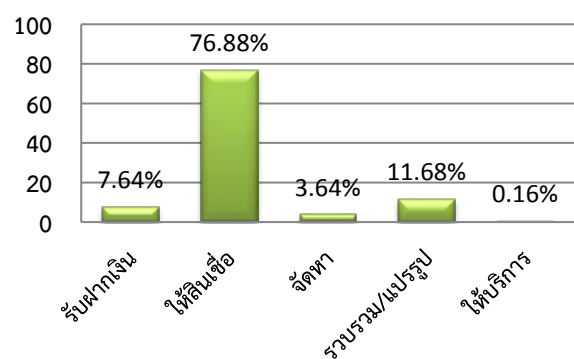
ลักษณะธุรกิจสถาบันเกษตรกรและสหกรณ์ ดำเนินธุรกิจ 5 ด้าน มีมูลค่ารวม 70,103.97 ล้านบาทต่อปี หรือ 5,841.99 ล้านบาทต่อเดือน ประกอบด้วยธุรกิจ

1. รับฝากเงิน 5,353.67 ล้านบาท (เฉลี่ยเดือนละ 446.14 ล้านบาท)
2. ให้เงินกู้ 53,894.08 ล้านบาท (เฉลี่ยเดือนละ 4,491.17 ล้านบาท)
3. จัดหาสินค้ามาจำหน่าย 2,552.80 ล้านบาท (เฉลี่ยเดือนละ 212.73 ล้านบาท)
4. รวบรวมผลิตภัณฑ์และแปรรูปผลิตภัณฑ์ 8,192.60 ล้านบาท (เฉลี่ยเดือนละ 682.72 ล้านบาท)
5. ให้บริการ 110.81 ล้านบาท (เฉลี่ยเดือนละ 9.23 ล้านบาท)

#### ธุรกิจของสถาบันเกษตรกร ปี 2563

ประเภท	ธุรกิจ					ยอดรวม (ล้านบาท)	ร้อยละ
	รับฝากเงิน	ให้สินเชื่อ	จัดหา	รวบรวม/ แปรรูป	ให้บริการ		
ภาคการเกษตร	2,570.48	3,081.80	1,716.58	8,144.53	21.68	15,535.06	22.16
สหกรณ์การเกษตร	2,217.34	2,732.81	1,225.59	6,697.22	18.55	1,2891.51	18.39
สหกรณ์ประมง	1.43	6.19	17.67	107.93	0.20	133.42	0.19
สหกรณ์นิคม	292.28	235.17	422.18	856.57	1.79	1,807.99	2.58
กลุ่มเกษตรกร	59.42	107.63	51.14	482.81	1.14	702.14	1.00
นอกภาคเกษตร	2,783.20	50,812.28	836.22	48.07	89.13	54,568.90	77.84
สหกรณ์ร้านค้า	1.57	0.00	470.85	3.38	0.00	475.80	0.68
สหกรณ์บริการ	802.76	554.95	346.47	39.21	89.12	1,832.51	2.61
สหกรณ์ออมทรัพย์	23.08	49,375.47	0.00	0.00	0.00	49,398.55	70.47
สหกรณ์เครดิตยูเนียน	1,955.79	881.86	18.90	5.48	0.01	2,862.04	4.08
ยอดรวม	5,353.68	53,894.08	2,552.80	8,192.60	110.81	70,103.96	100
ร้อยละของธุรกิจ	7.64	76.88	3.64	11.68	0.16	100	

ภาพโดยรวมการดำเนินธุรกิจของสถาบัน เกษตรกร และสหกรณ์ในพื้นที่สำนักงานตรวจบัญชีสหกรณ์ที่ 8 สมาชิกให้ความสำคัญกับธุรกิจให้สินเชื่อมากที่สุด ถึงร้อยละ 76.88



## มิติที่ 4 ความสามารถในการทำกำไร (Earning Sufficiency) ปี 2563

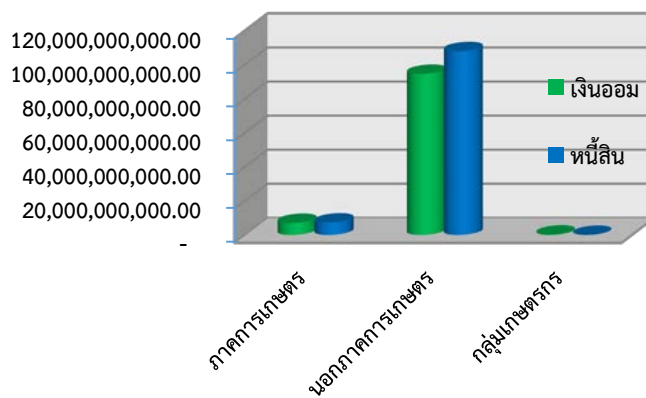
รายได้ของสถาบันเกษตรกรและสหกรณ์ในพื้นที่สำนักงานตรวจบัญชีสหกรณ์ที่ 8 รวมทั้งสิ้น 10,677.93 ล้านบาท มีค่าใช้จ่ายทั้งสิ้น 6,886.83 ล้านบาท ส่งผลให้มีกำไรทั้งสิ้น 3,791.10 ล้านบาท สมาชิกมีรายได้รวมเฉลี่ยคนละ 16,724.61 บาท มีค่าใช้จ่ายรวมเฉลี่ยคนละ 10,786.66 บาท และ สิ้นปีมีกำไรสุทธิเหลือเฉลี่ยคนละ 5,937.94 บาท มีเงินออมเฉลี่ยคนละ 159,610.09 บาท มีหนี้สินเฉลี่ยคนละ 180,781.38 บาท

### ความสามารถในการทำกำไรปี 2563

ประเภท	รายได้ทั้งสิ้น (ล้านบาท)	ค่าใช้จ่ายทั้งสิ้น (ล้านบาท)	กำไร(ขาดทุน) (ล้านบาท)
<b>ภาคการเกษตร</b>	<b>2,541.70</b>	<b>2,684.68</b>	<b>-142.98</b>
สหกรณ์การเกษตร	255.28	279.84	-24.56
สหกรณ์นิคม	1,553.39	1,702.40	-149.01
สหกรณ์ประมง	135.68	133.20	2.48
กลุ่มเกษตรกร	597.35	569.24	28.11
<b>นอกภาคเกษตร</b>	<b>8,136.23</b>	<b>4,202.15</b>	<b>3,934.08</b>
สหกรณ์ร้านค้า	481.87	460.47	21.40
สหกรณ์บริการ	701.98	688.90	13.08
สหกรณ์ออมทรัพย์	6,697.10	2,772.94	3,924.16
สหกรณ์เครดิตยูเนียน	255.28	279.84	-24.56
<b>รวมยอด</b>	<b>10,677.93</b>	<b>6,886.83</b>	<b>3,791.10</b>
กำไรต่อสมาชิก(บาท)	6,750.96		
เงินออมต่อสมาชิก (บาท)	159,610.09		
หนี้สินต่อสมาชิก (บาท)	180,781.38		

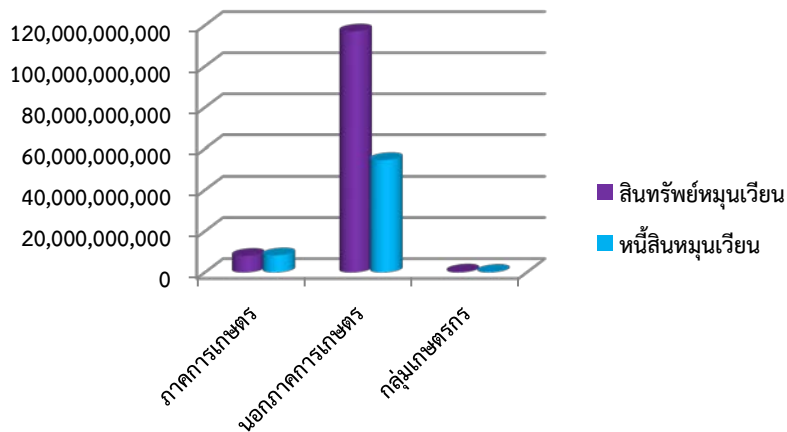
\*จำนวนสมาชิก 638,457 ราย

### เปรียบเทียบเงินออม - หนี้สินต่อคน



## มิติที่ 5 สภาพคล่องทางการเงิน (Liquidity)

ความเพียงพอของสภาพคล่องตัวต่อความต้องการของสถาบันเกษตรกรและสหกรณ์ในพื้นที่สำนักงานตรวจบัญชีสหกรณ์ที่ 8 ในภาพรวมถือว่าดำเนินธุรกิจ ประสบความสำเร็จมีกำไร แต่มีสภาพคล่องทางการเงินอยู่ในเกณฑ์ต่ำ คือ มีสัดส่วนของสินทรัพย์หมุนเวียนต่อหนี้สินหมุนเวียนเพียง 1.99 เท่า และสินทรัพย์หมุนเวียนส่วนใหญ่เป็นลูกหนี้ ดังนั้นสภาพคล่องทางการเงินจึงขึ้นอยู่กับประสิทธิภาพในการบริหารลูกหนี้เป็นสำคัญ



## มิติที่ 6 ความเสี่ยง (Sensitivity)

สถาบันเกษตรกรและสหกรณ์ในสถานการณ์ที่มีผลกระทบจากการแพร่ระบาดของโรคติดเชื้อไวรัสโคโรนา (COVID-19) การประกอบอาชีพและการดำรงชีวิตของเกษตรกรที่ส่งผลต่อรายได้และค่าใช้จ่ายในการดำรงชีวิตของสมาชิกสหกรณ์ จนทำให้สมาชิกบางส่วนไม่อาจชำระค่าหุ้นและชำระหนี้ให้แก่สหกรณ์ได้ตามปกติ ส่งผลกระทบต่อการทำงาน ของสหกรณ์

# ภาพกิจกรรม

สตท.8 ร่วมพิธีบำเพ็ญกุศลและพิธีน้อมรำลึก เนื่องในวันคล้ายวันสวรรคตพระบาทสมเด็จพระบรมชนกาธิเบศร มหาภูมิพลอดุลยเดชมหาราช บรมนาถบพิตร (13 ตุลาคม 2562)



สตท.8 ร่วมพิธีบำเพ็ญกุศลทำบุญตักบาตร และพิธีวางพวงมาลาและถวายบังคม  
เนื่องในโอกาสวันคล้ายวันสวรรคตพระบาทสมเด็จพระจุลจอมเกล้าเจ้าอยู่หัว (23 ตุลาคม 2562)



สตท.8 จัดโครงการฝึกอาชีพเสริมแก่สมาชิกสหกรณ์ ปี 2562 หลักสูตร ไข่เค็มเบญจรงค์ (7 พย.62)



เข้าร่วมพิธีวางพานพุ่มดอกไม้สดแด่พระบาทสมเด็จพระบรมชนกาธิเบศร  
มหาภูมิพลอดุลยเดชมหาราช บรมนาถบพิตร (13 พย.62)





สตท.8 จัดประชุมข้าราชการ พนักงานราชการและลูกจ้าง ครั้งที่ 6/2562  
และจัดห้องเรียนสร้างการรับรู้การพัฒนาบุคลากร (Unit School) (4 ฐค.62)



สตท.8 จัดโครงการเรียนรู้ตามรอยพระยุคลบาท เสริมสร้างคุณธรรม  
และปลูกจิตสำนึกต่อต้านการทุจริตและผลประโยชน์ทับซ้อน (16 มค.63)



สตท.8 ร่วมพิธีถวายเครื่องราชสักการะเนื่องใน วันพ่อขุนรามคำแหงมหาราช (17 มค.63)



8 สตท.8 ร่วมกิจกรรมวันมาฆบูชาแห่ผ้าขึ้นธาตุ ประจำปี 2563 (8 กพ.63)



สตท.8 ฝ่าฯ รับเสด็จ สมเด็จพระกนิษฐาธิราชเจ้ากรมสมเด็จพระเทพรัตนราชสุดาฯ สยามบรมราชกุมารี  
(17 กพ.63)



สตท.8 ร่วมพิธีถวายราชสดุดีพระบิดาแห่งมาตรฐานการช่างไทย เนื่องในวันมาตรฐานฝีมือแรงงานแห่งชาติ  
ประจำปี 2563 (2 มี.ค.63)



สตท.8 ฝ้าฯ รับเสด็จ สมเด็จพระกนิษฐาธิราชเจ้ากรมสมเด็จพระเทพรัตนราชสุดาฯ สยามบรมราชกุมารี  
(5 มีค.63)



สตท.8 จัดกิจกรรม 5 ส. เสริมสร้างสุขลักษณะที่ดีในองค์กร (21 เมย.63)





สตท.8 ดำเนินการตามมาตรการป้องกันการแพร่ระบาดของโรคติดเชื้อไวรัสโคโรนา 2019 (COVID- 19)  
(24 เมย.63)



สตท.8 รับมอบผลิตภัณฑ์นม ยู.เอช.ที นมไทย-เดนมาร์ค ในโครงการ "สายใยนมไทย-เดนมาร์ค สังก้าใส่ใจ  
สู้ภัยโควิด-19" (5 พค.63)



สตท.8 จัดประชุมข้าราชการ พนักงานราชการและลูกจ้าง ครั้งที่ 5/2563 และจัดห้องเรียนสร้างการรับรู้  
การพัฒนาบุคลากร (Unit School) (7 พค.63)



สตท.8 ร่วมกิจกรรมจิตอาสาพัฒนา ทำความสะอาดโรงพยาบาล เพื่อถวายเป็นพระราชกุศลและน้อมรำลึกพระมหากรุณาธิคุณเนื่องในโอกาสวันคล้ายวันสวรรคต ในหลวงรัชกาลที่ 8 (9 มิ.ย.63)



สตท.8 ลงพื้นที่ติดตามประเมินผลโครงการฝึกอบรมเศรษฐกิจการเงินพื้นฐานแก่สมาชิกสหกรณ์  
และโครงการศูนย์เรียนรู้การเพิ่มประสิทธิภาพการผลิตสินค้าเกษตร (ศพก.) ณ จังหวัดภูเก็ต (24 มิ.ย.63)



สตท.8 ลงพื้นที่สอนแนะนำการใช้โปรแกรมระบบบัญชีสหกรณ์ออมทรัพย์ เวอร์ชัน 3.0 (15 กค.63)



สตท.8 ลงพื้นที่ติดตามประเมินผลสัมฤทธิ์โครงการ ประจำปี 2563 จังหวัดสุราษฎร์ธานี (17 กค.63)



สตท.8 จัดโครงการส่งเสริมการฝึกอาชีพเสริมแก่สมาชิกสหกรณ์ ปี 2563 หลักสูตร พื้นท์กระเป่า  
(15 สค.63)





สตท.8 จัดประชุมสัมมนา ประจำปี 2563 เรื่อง บัญชีชี้ทางรอย ช่วยเกษตรกรไทย (10 กย.63)



ร่วมกิจกรรมถวายหมรับแบบประเพณีโบราณ เพื่ออุทิศส่วนกุศลให้กับบรรพบุรุษที่ล่วงลับไปแล้ว  
(16 กย.63)

